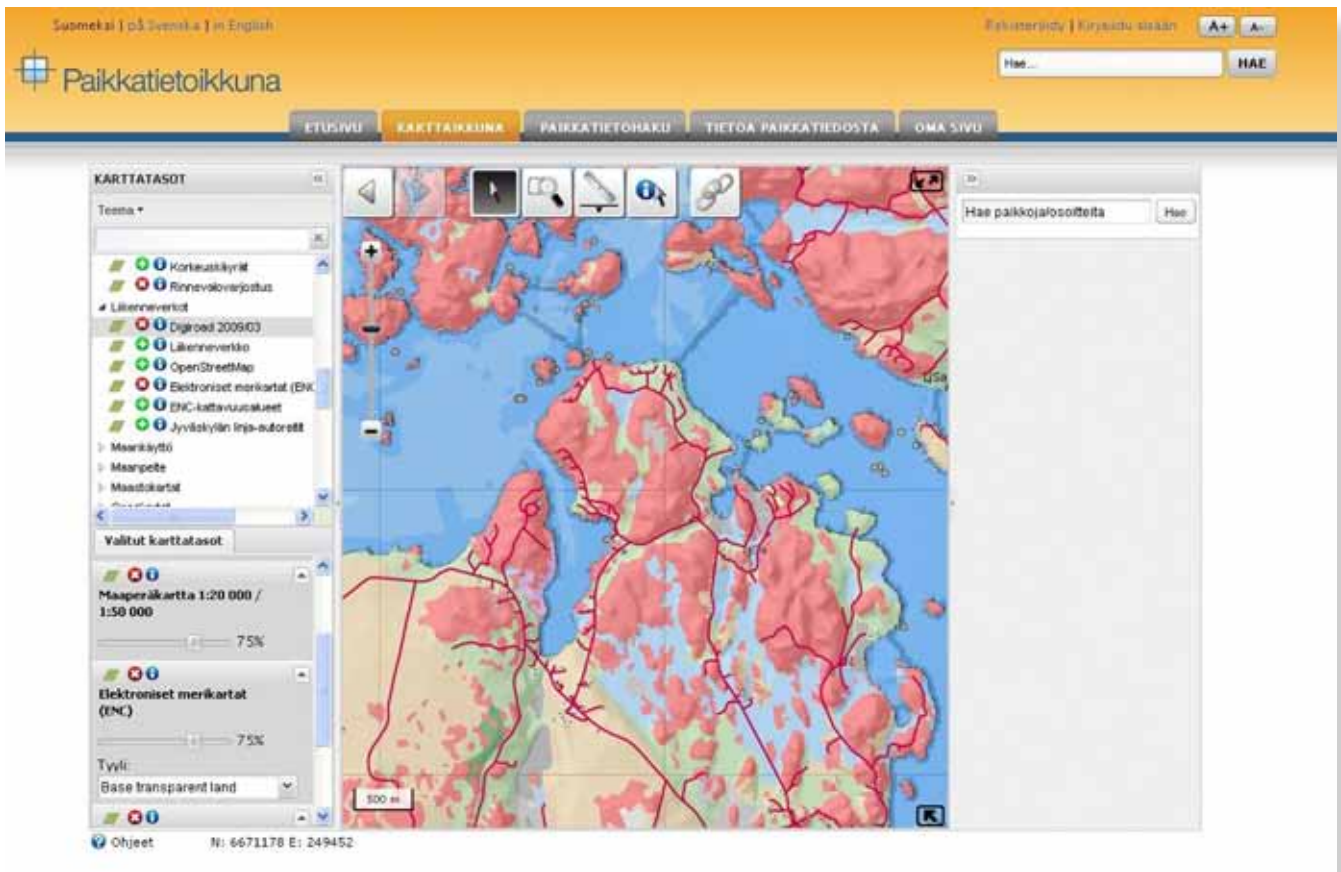


Haluatko katsella ja selaila karttoja? Paikkatietoikkunassa voit yhdistellä kartoista oman karttasi. Vai oletko töissä paikkatietoja tuottavassa organisaatiossa? Paikkatietoikkunasta voit tarkistaa viimeisimmät vaatimukset eurooppalaisille paikkatiedoille.

Paikkatietoikkuna kokoaa paikkatiedot yhteen

Riikka Kivekäs



Karttaikkunan kautta käyttäjä voi yhdistellä kartoista uusia karttoja. Tässä karttatasoista mukana rinnevalvovirjostus (Geodeettinen laitos), merikartta (Liikennevirasto), Digiroad (Liikennevirasto), Maaperäkartta (Geologian tutkimuskeskus) sekä rakennukset (Maanmittauslaitos).

PAIKKATIETOIKKUNA (www.paikkatietoikkuna.fi) on kansallinen paikkatietoportaali. Siellä voit katsella karttoja, etsiä tietoa eri paikkatietoaineistoista ja -palveluista, hakea opastusta ja tukea paikkatietojen tuottamiseen, tarkistaa viimeisimmät paikkatietoalan uutiset ja luoda kartan oman organisaatiosi www-sivuille.

Maanmittauslaitos kehittää ja ylläpitää Paikkatietoikkunaa yhdessä muiden organisaatioiden kanssa. Kartta-aineistoja ylläpidetään kyseistä aineistoa tuottavan organisaation palvelimilla ja

ne haetaan Paikkatietoikkunaan rajapintojen kautta. Aineistojen ja palvelujen kuvailut paikkatietohaussa ovat paikkatiedon tuottajien itsensä laatimia. Näin Paikkatietoikkuna kokoaa yhteen sekä paikkatiedot että niiden tuottajat.

KARTTAIKKUNASSA LUKUISIA KARTTOJA YHDISTELTÄVÄKSI

Paikkatietoikkunan karttaikkunassa on katseltavissa useita kymmeniä kartta-aineistoja eri organisaatioilta. Käyttäjä voi säätää vapaasti karttatasojen läpinäkyvyyttä, jolloin käyttäjä voi katsella eri kartta-aineistoja päällekkäin. Kartoilta selviävät esimerkiksi kiinteistöjen rajat (Maanmittauslaitos), kaivosvaltauksset (Työ- ja elinkeinoministeriö) ja vesistöjen valuma-alueet (Suomen ympäristökeskus). Jokainen voi yhdistellä karttoja vapaasti ja näin luoda kokonaan uusia karttoja!

Karttaikkunassa on tarjolla myös useita eri työkaluja karttojen selailun helpottamiseksi. Karttaa voi zoomata lähemmäs ja kauemmas ja siirtää haluamaansa paikkaan. Kartalla voi mitata sekä matkaa että pinta-alaa. Käyttäjä voi myös lähettää linkin rakentamaansa karttanäkymään. Jos karttataso on valittuna, sille voi hakea kuvauksen ja selitteen, sen kohteiden tietoja voi tutkia ja sen tyyliä voi vaihtaa. Nämä toiminnot ovat vasta osalla karttatasoista käytettävissä.

KARTTAJULKAISU NÄYTTÄÄ PAIKKATIEOIKKUNAN KARTAT MYÖS MUUALLA

Karttaikkunan saa käyttöön myös muiden organisaatioiden www-sivuille karttajulkaisu-toiminnon kautta. Esimerkiksi Museoviraston sivuilla käyttäjä voi selailla Karttaikkunassa rakennusperintökohteita taustallaan Maanmittauslaitoksen taustakartta. Näytettävien karttojen lisäksi käyttäjä voi määrittellä, mitä työkaluja julkaistavassa karttaikkunassa on käytössä, millainen on alkunäkymä ja mille sivulle kartta julkaistaan. Näiden määrittelyjen jälkeen käyttäjä saa muutaman rivin koodinpätkän, jonka lisäämällä karttaikkuna näkyy omalla sivulla.

Käyttäjä voi valita taustakartan ja muut näytettävät kartat niistä kartoista, jotka on oikeus julkaista. Julkaisuoikeudet määritellään kullekin kartta-aineistolle erikseen. Toistaiseksi karttajulkaisuun käyttöoikeudet voivat saada ainoastaan ne organisaatiot, jotka ovat itse mukana Paikkatietoikkunan karttaikkunassa.

PAIKKATIEOHAUN KAUTTA AINEISTOJEN JA PALVELUJEN KIRJO TUTUKSI

Paikkatietohausta löytyvät paikkatietoaineistojen ja -palvelujen kuvailut. Kuvailut sisältävät mm. lyhyen tiivistelmän aineistosta tai palvelusta, aineiston tai palvelun kattaman alueen kartalla, linkin lisätietoon aineistosta tai suoraan palveluun sekä aineistosta tai palvelusta vastaavan organisaation yhteystiedot. Näiden tietojen avulla käyttäjä voi vertailla eri paikkatietoja, etsiä juuri omiin tarpeisiinsa sopivia paikkatietoja ja tarkistaa vastaavan organisaation yhteystiedot.

Paikkatietohaussa on tällä hetkellä noin 175 kuvailua. Suurin osa kuvailuista on aineistojen kuvailuja, koska palvelujen kuvailu on ollut mahdollista vasta vähän aikaa. Tulevaisuudessa sekä paikkatietoaineistojen että -palvelujen määrä tulee kasvamaan merkittävästi, kun paikkatiedon tuottajat saavat aineistojaan ja palveluitaan kuvailtua Paikkatietohakemistoon. Kuvailut haetaan sieltä Paikkatietoikkunaan rajapinnan kautta. Haku on mahdollista

myös muille www-sivuille. Näin kerran tehtyjä kuvailuja voidaan hyödyntää useassa eri paikassa.

TUKIPALVELUSTA APUA INSPIRE-ONGELMIIN

Paikkatietoaineistojen ja -palvelujen esittelyn sekä karttojen katselun lisäksi Paikkatietoikkuna tarjoaa neuvontaa paikkatiedon tuottajille. Euroopan unionin paikkatietoinfrastruktuuria koskeva Inspire-direktiivi sekä sen mukaiset kansalliset laki ja asetukset paikkatietoinfrastruktuurin toteuttamisesta Suomessa asettavat vaatimuksia suomalaisille paikkatietoa tuottaville viranomaisille niin valtionhallinnossa kuin kunnissakin. Paikkatietoikkunan Tukipalvelu-osiossa tarjotaan viimeisin tieto näistä vaatimuksista ja siitä, miten ne pitäisi toteuttaa.

Paikkatietoikkunassa on myös mahdollista liittyä Inspire-verkoston, joka kokoaa paikkatiedon tuottajat yhteen pohtimaan, miten paikkatiedot tulisi tuottaa Suomessa. Verkoston jäsenet pääsevät vaikuttamaan esimerkiksi siihen, miten Paikkatietoikkuna kehittyi tulevaisuudessa, mitä termejä paikkatietoalalla käytetään, millaisia sopimuksia paikkatiedon tuottajien välillä tehdään ja miten eri viranomaisten tuottamista aineistoista saataisiin yhdenmukaisia.

TULEVAISUUDESSA YHÄ SYVEMMÄLLE PAIKKATIEOON

Tulevaisuudessa Paikkatietoikkunassa sukelletaan yhä syvemmälle paikkatietoaineistoihin. Paikkatietoikkunan karttaikkunaan on tulossa uutena ominaisuutena kyselyt paikkatietoaineistoihin. Tämä kysely on mahdollista suorittaa vektorimuotoisia paikkatietoaineistoja välittäviin paikkatietopalveluihin, joissa kyselyjä voi kohdistaa yksittäisiin kohteisiin. Uuden ominaisuuden myötä käyttäjä voi hakea tietoja esimerkiksi yksittäisistä rakennuksista tai paikannimistä. Kyseinen kohde näytetään sekä kartalla että taulukossa, johon on koottu tiedot kohteesta. Lisäksi Paikkatietoikkunassa on tulossa työkalu, jonka avulla käyttäjä voi tutkia tietotuotteisiin liittyviä skeemoja ja niiden komponentteja eli mitä paikkatietoaineistoissa on "konepellin alla".

Nämä uudet ominaisuudet ovat ammattilaisille suunnattuja, mutta myös jatkossa Paikkatietoikkuna on avoin niin paikkatietoalan ammattilaisille, karttaharrastajille kuin kaikille muillekin. Jokaiselle on tarjolla jotakin – halusit sitten yhdistellä karttoja oman mielesi mukaan, lukea paikkatietoalan viimeisimmät uutiset tai saada apua Inspire-direktiivin vaatimusten viidakossa. Tervetuloa Paikkatietoikkunaan!



Kirjoittaja on DI ja FM, ja työskentelee asiantuntijana Maanmittauslaitoksen Kehittämiskeskuksessa.
Sähköposti
riikka.kivekas@maanmittauslaitos.fi.
Lisätietoja: www.paikkatietoikkuna.fi.