

Kielletyistä kartoista avoimeen verkkopalveluun

Pekka Lehtonen

Karjalan kartat ovat osa kansakunnan kollektiivista muistia. Maanmittauslaitoksen verkkopalvelu tuo ne kaikkien ulottuville.

LÖYSIN "ARKISTOSTANI" joskus 1990-luvulla suomalaisen tiekartan, joka ulottui myös Karjalaan. Olin merkinnyt siihen Kannaksen paikannimiä ja piirtänyt myös isäni rykmentin taipaleen Jatkosodassa. Se kulki samaa reittiä kuin *Tuntemattomankin* rykmentti JR 8: Värtsilän korkeudelta läpi Karjalan korpien Petroskoihin ja vielä Syvärillekin. Neuvostoaikana ei karttaa voinut kuljettaa rajan yli. Pääministeri **Aleksei Kosygin** sanoi, että "jokainen ulkomaalainen on potentiaalinen vakoilija". Kartta ulkomaalaisen hallussa tietysti vahvisti tätä harkittua vainoharhaa ja Karjalan paikkatieto piti vain muistaa. Paikkojen nimienkin kerääminen oli useiden lähteiden takana.

Kun sain ensimmäistä kertaa kopioita Karjalan "kielletyistä kartoista", tuntui kuin olisi päässyt aikamatkalle sinne, mitä ei enää ole.

Liittoutuneiden valvontakomissio esitti lokakuussa 1944 vaatimukset Neuvostoliitolle luovutettujen alueiden kartta-aineistojen, ilmakuvien, painolevyjen jne. luovuttamisesta. Vaaditut kartat,

16 miljoonaa lehteä ja 8 junanvaunullista luovutettiin lyhyessä määräajassa. Tämä koski mm. mittakaavoissa 1:20 000–1:500 000 olevia kartoja. Jopa uuden valtakunnanrajan karttalehdet leikattiin luovuttamista varten kahtia rajaa myöten.

Jäljellejääneet kartat joutuivat julkaisukieltoon. Kartoja jäi arkistoihin ja yksityishenkilöiden haltuun. Niitä palautui myös arkistoihin, kun armeijan yksiköitä kotiutettiin sodan jälkeen. Niistä tuli kiellettyjä kartoja.

Muistetaan, kuinka Maanmittauslaitoksen karttavaraoston hoitaja oli tarkkana siitä, ettei vanhoihin karttoihin kukaan päässyt käsiksi. Tarinan mukaan edes pääjohtaja **Lauri Kantee**, Muolaan mies, ei saanut Karjalan kartoja nähtäväkseen. Varovaisuutta pidettiin karttavaraostonhoitajan luonteenpiirteenä, mutta arvelenpa hänen saaneen ohjeet varjella tätä kiellettyä aineistoa.

Yksityishenkilöiden haltuun ja vähän muuallekin jäi kuitenkin kartoja, joista otetut kopiot kiersivät kädestä käteen kuin salaostettu viinapullo. Kartan avulla saattoi ajatuksissa palata kotiseudulle.





JUURET JAAKKIMASSA KIINNOSTAVAT JYRKI TIITTASTA

JYRKI TIITTASEN ROOLI oli tärkeä nimistön koodaajana nettipalvelua tehtäessä. Jyrki työskentelee Maanmittauslaitoksen Kehittämiskeskuksessa sovellutusasiantuntijana. Nimistöurakkaan ajautumisestaan Jyrki kertoo:

"Kävin ensimmäistä kertaa isäni synnyinseudulla Jaakkimassa liki kymmenen vuotta isäni kuoleman jälkeen silloisessa Neuvostoliitossa 1990-luvun alussa. Tätäni johdatuksella tein tuttavuutta Jaakkiman ja Sortavalan maisemiin. Serkusten kesken päätettiin ryhtyä tutkimaan suvun juuria, jotka jostain syystä tähän saakka olivat olleet hämärän peitossa. Homma tuntui jotenkin vaan sukeutuvan minulle luonnostaan: olin saanut jonkin verran jo kokemusta tutustuttuani aiemmin äitini sukuselvityksiin."

Jyrki huomasi, että maantieteen ja paikallishistorian hallinta on keskeinen osa sukututkimusta, ja alkoi pian laatia ensimmäisiä karttoja Laatokan luoteisrannikon tuntumasta.

"Neuvostoliiton romahduksen aikaan työskentelin atk-asiantuntijana Topografikunnassa, puolustusvoimien karttalaitoksessa. Melko pian tapahtuman jälkeen vanhat ns. kielletyt kartat ilmaantuivat näkyviin tiskien alta. Tajusin pian olevani avainpaikalla Karjalan karttojen suhteen niiden hyödyntämisessä sukututkimukseen."

Tuohon aikaan internet oli vielä lapsen kengissä, eikä Jyrkin MS-DOS-kotikoneessaakaan ollut edes kunnollista karttaohjelmaa. "Topografiset kartat 1:20 000, jotka oli valmistettu 1920- ja 1930-luvuilla, osoittautuivat ihanteellisiksi sukututkimusta varten. Laatokan pohjoispuolen kartat oli laadittu kkj-järjestelmän 4. kaistassa ja karttalehdissä oli kilometriruudusto. Sukujen asuinpaikkojen hahmottamisen kannalta keskeistä oli myös, että talot oli tällä alueella nimetty pääsään-

töisesti asukkaiden sukunimen mukaan, savokarjalaisen tavan mukaisesti".

"Aluksi ryhdyin keräämään karttanimistöä muutaman peruskarttalehden alueelta löytääkseni haluamani kohteet nopeammin. Insinööritaidoillani väänsin nopeasti Fortran-kääntäjälläni 'lomakeohjelman', jonka avulla nimien keräys sujui rutiininomaisesti. Nimien syöttö tapahtui Notepad-ohjelmalla avattuun esitetytyn lomakkeen 'koordinaattiruutuihin' ilman sen kummempia apuvälineitä, digitointialustaa tai karttanäyttöä. Lomakkeesta lehdittäin kerätyt tiedot purettiin ASCII-muotoiseen hakemistoon, jossa nimen lisäksi oli nimen karkea tyyppi, koordinaatit km:n tarkkuudella sekä karttalehden tunnus ja nimi.

Koska keräystapa osoittautui varsin tehokkaaksi, alkoi nälkä kasvaa, ja alue laajeni pikkuhiljaa."

Tässä vaiheessa Jyrki törmäsi nykyisen AtlasArtin toimitusjohtajaan **Risto Pekkaseen**, joka tuolloin työskenteli WSOY:n leivissä ja hän elätteli jo tuolloin ajatusta Karjalan karttojen julkaisemisesta kirjamuodossa."Hänen järjestämälään tuella jatkoin nimien keräämistä. Keräystyö tapahtui kaikkineen työajan ulkopuolella. Nimet saatiin pian kasaan, mutta kirjan julkaisu jäi vielä tuossa vaiheessa toteutumatta."

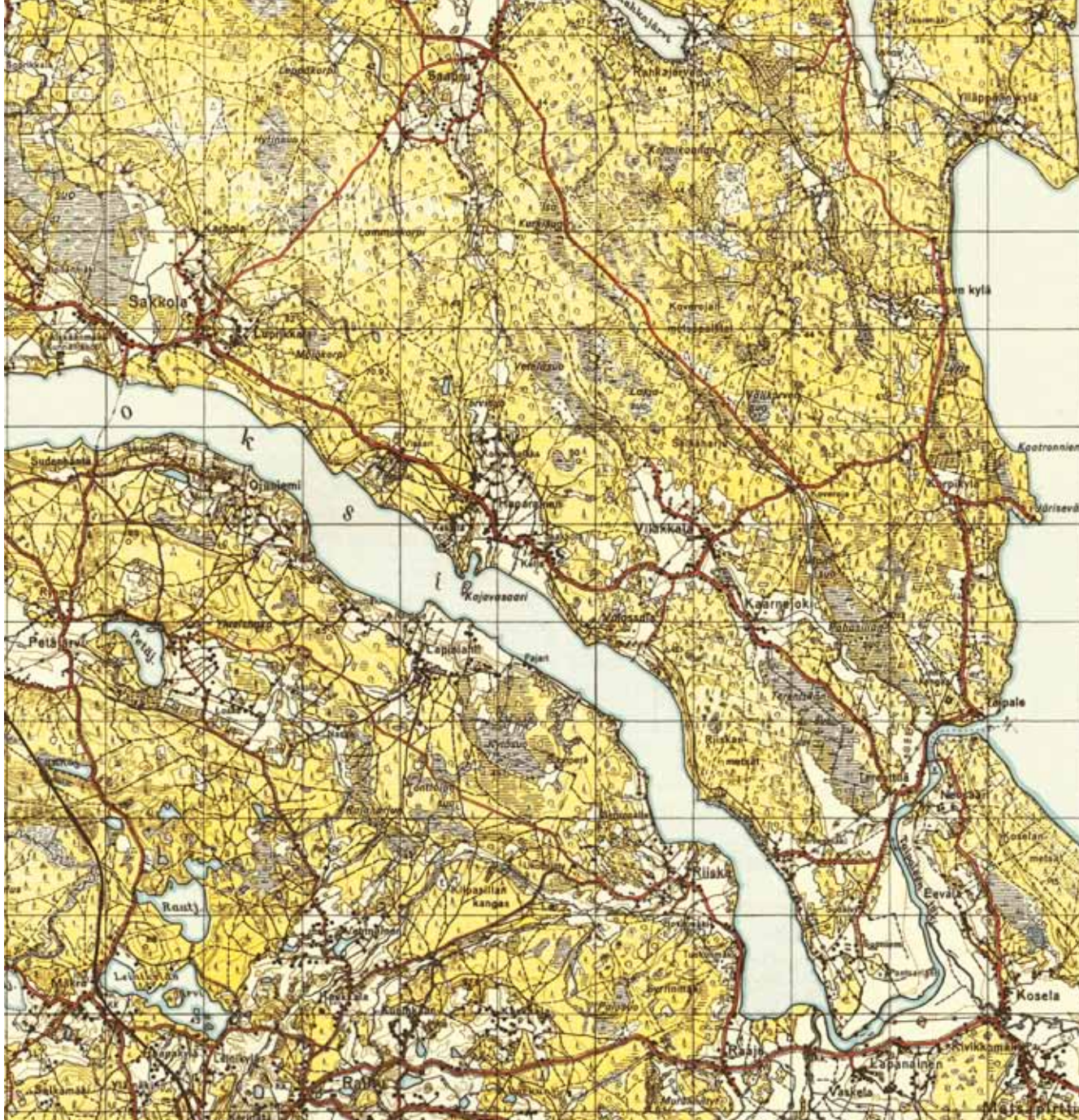
"Nimiaineisto oli jo olemassa, kun Karjalan kartat päätettiin digitoida 2000-luvun alussa. Olin kuitenkin tässä vaiheessa siirtynyt jo pois Topografikunnasta, eikä hakemistoni löytänyt vielä tietään Karjalan karttojen CD-julkaisuun.

Kun AtlasArt julkaisi *Kielletyt kartat* -kirjasarjansa, osallistuin sen työstämiseen. Samaa aineistoa hyödynnettiin Karjalankartat.fi-sivustoa laadittaessa."

Jyrkin merkittävästä työstä Karjalan liitto palkitsi hänet hopeisella ansiomerkillään.

Karjalan kartat -verkkopalvelu julkistettiin Karjalaisilla kesäjuhlilla Kuopiossa v. 2009. Karjalanliiton puheenjohtaja Markku Laukkanen (oik.) kiittää kulttuuriteosta, jota Maanmittauslaitoksen tiedottaja Suvi Kärkkäinen ja sovellutusasiantuntija Jyrki Tiittanen esittelivät.





TAIPALEENJOKI

KARTAT KERTO VAT tarinoita. Tässä Vuoksen tarinaa topografiselta kartalta 1:100 000 katsottuna.

Vuoksi virtasi aikanaan Äyräpään ja Räisälän läpi pohjoiseen Sakkolan Kiviniemessä (kartan ulkopuolella 4–5 km länteen) ja laski Käkisalmen linnan vierestä Laatokkaan. Itään, lähelle Laatokkaa, pisti pitkä Suvannonjärvi kuin umpisuoli. Se oli 10 metriä korkeammalla kuin Laatokan vedenpinta. Sen erotti Laatokasta Taipaleen kannas samannimisen kylän lähistöllä. Isännät olivat kaivaneet vähäisen ojan harjukannakselle tulvavesien vuoksi ja siitä tulvasi mursi myrskyllä ryskyen uuden uoman, josta syntyi 4 kilometriä pitkä Taipaleenjoki. Tammikuussa 1818 Suvannon veden pinta aleni 10 metriä, paljastui 5 000 hehtaaria hyvää peltomaata. Vuoksen yhteys itään katkesi Kiviniemessä kokonaan.

Kiviniemen koski räjäytettiin 1857 (Saimaan kanavan rakentajat – ammattimiehet; kanava oli valmistunut v. 1856), jolloin Vuoksi alkoi virrata pääasiassa itään Taipaleenjokena Laatokkaan. Vanha haarakin säilyi mutta virtaama siellä tietysti

aleni. Näin suuren joen kulku muuttui geologisesti hämmästyttävän äskettäin.

Taipaleenjoki liittyy myös talvisodan ankariin vaiheisiin. Taipaleenjoella taistelivat keskiuomalaiset ja pohjalaiset. Runoilija **Yrjö Jylhä**, soinilaisten kompanianpäällikkö, kirjoitti kokemuksistaan koskettavan runokokoelman *Kiirastuli*. Kartalla näkyvät mm. Terenttilän aukeat ja Kirvesmäki, jotka liittyvät talvisodan tunnettuihin paikkoihin ja mainitaan Jylhän runoissa.

Kartan keskellä näkyy Sakkolan Haparainen. Siellä asui Antero Rokan esikuva **Viljam Pylkäs**, ”pienviljelijä Kannakselta.” Kartalla näkyvällä Keljan loholla kerrotaan tapahtuneen se kohtaus talvisodassa joulunaikaan 1939, jonka Linna siirsi *Tuntemattomaan* ja jatkosotaan – siis kohtaus, jossa Rokka (Pylkäs) ampuu öiselle pellolle 70–80 vihollista.

Talvisodassa Vuoksi oli osa Mannerheim-linjaa ja jatkosodassa siihen kiertyivät suomalaisten 2 puolustuslinjaa (Vammelsuu–Taipale, eli VT-linja ja Viipuri–Kuparsaari–Taipale eli VKT-linja). Se on elämän ja kuoleman virta, josta Jylhäkin runon kirjoitti.

KIELLETYISTÄ KARTOISTA JULKISIA

Nyt ajat ovat muuttuneet ja tuolloin arkistoihin jääneestä tiskinalaistavarasta on syntynyt kansallinen muisteluarteisto.

Kun Neuvostoliitto romahti, vanhat määräykset raukesivat ja kielletyt kartat pulpahtivat esille mm. Topografikunnan ja Maanmittauslaitoksen karttavaraistoissa.

Tieto esille tulleista kartoista levisi. Niitä esiteltiin messuilla ja näyttelyissä, ja niistä myytiin kopioita.

1990-luvun lopulla päätettiin, että kartat skannattaisiin ja niistä valmistettaisiin CD-levyt, joilta karttojen jakelu olisi vaivattomampaa, mm. jokaisessa maanmittaustoimistossa saatettiin myydä näköiskopioita.

Maanmittauslaitos lupautui mukaan. Karjalanliitto tarjosi katto-organisaation roolia ja **Pentti Martimon** Imtisi Oy ryhtyi skannaamaan. Topografikunta lupasi tulitukea eräiden karttojen skannauksessa. Hanke rahoitettiin avustuksin: Karjalan Kulttuurisäätiö, eräät Etelä-Karjalan kunnat ja Genimap Oy lahjoittivat hankkeen tarvitsemat varat. "Karttavaraostonhoitajan **Antti Pyy-lammen** indeksikartat ja Antin laaja kartta-arkiston tuntemus olivat ratkaisevia aineiston kokoamisessa", Pentti Martimo muistelee.

SÄHKÖINEN KARTTAVARASTO HELPOTTI SAATAVUUTTA

Imtisi Oy muokkasi lehtien reunat yhteensopiviksi, käsitteli värejä ja skannasi. Syntyi sähköinen karttojen näköiskappaleiden varasto. Siitä valmistettiin 4 CD:tä, joiden tarkkuus riitti painokäyttöönkin. Aineisto kattoi Karjalan Kannaksen mutta kaikkia karttatyypejä ei ollut kattavasti.

Tuote julkistettiin kesällä 2001. Kansanedustaja ja *Karjalan liiton* puheenjohtaja **Markku Laukkanen** kiitteli julkistustilaisuudessa kulttuuriteosta. Karttojen saatavuus parani: Pihtiputaan karjalaismummokin saattoi saada näköiskopion maanmittaustoimistosta tai CD:n omakustannushintaan uuteen tietokoneeseensa. Aineistoa ryhtyivät käyttämään tutkijat, historioitsijat, pitäjäseurat, sotahistorian harrastajat, kirjankustantajat ja tietysti muistelijat ja juuristaan kiinnostuneet. Tarinat saivat uuden alustan. Kyselyitä tuli Ruotsistakin, mm. entisiltä sotalapsilta, joita kiinnosti vaikkapa isän kaatumispaikka Tolvajärvellä tai kotitalo Pyhäjärvellä VL.

CD:llä olevat näköiskartat muodostivat vain karttavaraoston, jossa oikean kartan löytyminen edellytti paikallistuntemusta: missä se **Veikko Vennamon** kotipaikka Jaakkima sijaitsikaan. No, tietysti siinä Lahdenpohjan kauppalan vieressä, mutta sitä hän eivät kaikki tiedä. Samoin osuminen oikealle lehdelle vaati suurpiirteisten ja pienikaavaisten indeksikarttojen tulkintaa tai paikkojen tuntemusta.

KARTAT VERKKOON

Alkoi tuntua siltä, että karttojen nykyaikainen käyttö vaatisi nettipalvelun Karttapaikan tapaan. Toimiin päästiin v. 2008, kun Maanmittauslaitoksen pääjohtaja päätti hankkeesta ja että se rahoitettaisiin Maanmittauslaitoksen varoin. Perustettiin projekti, Karjalan kartat-verkkopalvelu, jonka vetäjäksi ryhtyi **Mikko Laine** Maanmittauslaitoksen Viestinnästä. Toteutus tilattiin tarjouskilpailun jälkeen Logica Oy:stä. Osan aineistomuokkauksesta teki AtlasArt – jälleen Pentti Martimo.

Oleellista koko hankkeelle oli, paitsi aikaisemmin tehty karttojen numeeristaminen, myös **Jyrki Tiittasen** valtaisa vapaaehtoistyö sukututkimusharrastuksensa ohessa. Jyrki oli koodannut

KARTTATYYPIT

Mittakaavat	Karttatyypit	Kattavuus
1:2 milj.	Yleiskartta	Koko Suomi
1:400 000	Yleiskartta	Koko Karjala
1:100 000	Topografinen kartta	Koko Karjala
1:100 000	Taloudellinen kartta	Noin 30-40 % alueesta
1:20 000	Topografinen kartta	Noin 75 % alueesta
1:20 000	Pitäjänkartta	Noin 30 % alueesta

Kartat on laadittu pääosin 1920–30-luvuilla ja ne kertovat Karjalan olosuhteista sotia edeltävällä ajalla. Karjalan karttojen digitoimisen ovat rahoittaneet Karjalan Kulttuurisäätiö, Genimap Oy, Maanmittauslaitos, Lappeenrannan kaupunki, Imatran kaupunki ja Joutsenon kunta. Skannaustyön ovat suorittaneet Imtisi Oy ja Topografikunta.

koko Luovutetun Karjalan 1:20 000 topografisen kartan 40 000 paikannimeä, niille koordinaatit ja luokituksen sekä karttalehdille koordinaatit. Ilman Jyrkin panosta ei verkkopalvelu arvattavasti olisi nyt ilonamme.

Verkkopalvelu valmistui hämmästyttävän nopeassa aikataulussa ja julkistettiin Karjalaisilla kesäjuhilla Kuopiossa vuonna 2009. Hankkeessa oli henki päällä, koska useilla projektiin osallistuneilla on juuret Karjalassa: Mikolla Ensossa, Jyrki Tiittasella Jaakkimassa ja Logican **Sami Rapolla** Lumivaarassa.

Paikkoja voi etsiä nimistöhaun lisäksi kartoilla liikkumalla. Kartta-aineisto vaihtuu automaattisesti kartan tarkastelutason eli mittakaavan mukaan. Palvelussa löytyy myös koordinaattihaku, vanhojen karttamerkkien selitykset sekä karttalinkin teko, jolla haetun paikan voi tallentaa muistiin ja lähettää sähköpostilla eteenpäin.

Koivistolaisjuurinen **Jarmo Ratia** sanoi julkistustilaisuudessa, että "kiellettyjen karttojen salailuhistoria on nyt lopussa, kun kartat ovat kaikkien saatavilla". Puheenjohtaja **Markku Laukkanen** kiitti jälleen kulttuuriteosta ja karjalaisen kansan arkkipiispa **Leo** oli myös todistamassa kansallisen muistivaraston laajentamista.

Viime vuodenvaihteessa karttapalvelussa oli lähes 5 300 käyntiä ja lähes 4 000 eri kävijää.

Palvelu löytyy osoitteesta: www.karjalankartat.fi.

Kirjoittaja on Venäjän tullijonoissa aikaansa viettänyt Karjala-harrastaja. Sähköposti plehtonen1@elisanet.fi.