

Voimajohtoalueiden käyttöoikeuskorvaukset metsämaalla



Ilkka Alm

Miksi lunastetaan

- ▶ Toisin kuin lunastusmenettely on viimeinen keino julkisessa maanhankinnassa, voimajohtoalueiden käyttöoikeuksien hankinnassa se on normaali käytäntö
- ▶ Lunastaminen on pakollista YVAa edellyttävillä voimajohtohankkeilla
- ▶ Vaikka ei olisi:
 - ▶ Neuvottelemisen ja sopuun pääsemisen kaikkien jopa satojen maanomistajien kanssa tasapuolisesti ei olisi mahdollista.
 - ▶ Riippumaton lunastustoimikunta määrittää täyden korvauksen tasapuolisesti kaikille
 - ▶ Käyttöoikeus merkitään kiinteistörekisteriin sen pysyvyyden vakuudeksi

Lunastuslain korvauksia koskevat periaatteet

- ▶ Maanomistajalle korvataan hänelle aiheutuvat välittömät taloudelliset menetykset
- ▶ Hänen varallisuusasemansa ei saa muuttua ainakaan heikompaan suuntaan.
- ▶ Lunastuskorvauksella maanomistajan tulisi voida hankkia menettämänsä omaisuuden tilalle samanlainen omaisuus, joka jatkossa tuottaa esim. metsän kasvua (ns. jälleenhankintatakuu)

Lunastuskorvaus



Ilkka Alm

- ▶ Lunastustoimituksen suorittaa 3 hlön lunastustoimikunta
- ▶ Korvaus on käyvän hinnan mukainen täysi korvaus. Jos markkina-arvoa ei voida määrittää (metsämaa), arviointi perustetaan omaisuuden tuottoon tai kustannuksiin
- ▶ Korvauksen on oltava kertakaikkinen rahakorvaus
- ▶ Lunastuskorvaukset ovat 80 % verovapaata
 - ▶ Huom. Puun myyntitulo ei ole. Puustoa ei perinteisesti ole lunastettu. Vaatimukset sen lunastamiseen lisääntyneet, ja toimituskäytäntö elää tällä hetkellä
- ▶ Lunastaja on toimituksessa asianosainen, kuten maanomistajat. Lunastaja antaa vastineita korvausvaatimuksiin.

Väite: Lunastuslaki vuodelta -77 on vanhentunut

- ▶ Lunastuslakia ja erityisesti korvausperusteita on pyritty uudistamaan useita vuosia useiden hallituskokoonpanojen aikana. Mitään ei ole tapahtunut, mutta lain arvostelu on jatkunut.
 - ▶ Viimeksi kyse oli prosenttikorotuksesta (0-25 %) lunastuskorvauksen päälle. Pääasiassa tätä vastustivat julkista maanhankintaa toteuttavat tahot.
 - ▶ Marinin hallitus ei päässyt yksimielisyyteen, ja lunastuslain muutos typistyi koskemaan lähinnä kuulemis- ja toimitusmenettelyä
- ▶ Korvaus edelleen täysi korvaus taloudellisista menetyksistä
- ▶ **Ei ole lunastajan tehtävä eikä toimivallassa muuttaa lakeja, vaan kaikissa toimissaan noudattaa lakeja ja virallisia ohjeita.**

Korvaus metsämaasta on vain muutamia satoja euroja/ha?

- ▶ Tätä väitettä ovat rummuttaneet metsäalan asiantuntijat jo vuosikausia
- ▶ Ei ole ihme, että siitä on tullut myös yleinen käsite, vaikka ei maata omistaisikaan.
- ▶ Toteutuneista korvauspäätöksistä metsämaan korvausten osalta ei ole kuitenkaan valitettu

Korvaukset linjan alle jäävistä maista surkeat

Maanomistaja saa usein vain muutaman satasen hehtaarilta. Keuruulla on sovittu 50 kertaa paremmasta korvauksesta.

Eriarvoisuutta

➔ Maanomistaja saa tuulivoimalan alle jäävistä maista jopa kymmeniätuhansia euroja vuosittain, mutta sähkölinjamaista vain sataasia hehtaarilta kertakorvauksena.

Satatuhatta tappiota

➔ Metsänomistaja Asko Annala Oulusta arvioi kärsivänsä jopa lähes sadantuhannen euron tappiot kahdesta Fingridin suuresta voimalinjasta, jotka estävät tukkien kasvatuksen.

Puolueet lupaavat parempia korvauksia maanomistajille

Kaikki puolueet haluavat metsänomistajille nykyistä suuremmat korvaukset suojelusta ja lunastuksista.

yle Uutiset Areena Urheilu Valikko

Uutiset Tuoreimmat Venäjän hyökkäys Sää Kotimaa Ulkomaat

Metsät

Korvaukset tuulivoiman vaatimista sähkölinjoista eivät tyydytä maanomistajia, ministerin mukaan taso ei vastaa markkinahintaa

Tuulivoimapuistoista pitää rakentaa jopa kymmenien kilometrien mittaiset liitvntälinjat valtakunnan voimaohjoverkkoon.

Tuulivoiman linjat syövät metsää – korvaus on ”ryöstöhinta”

Fingrid pakkolunastaa voimalinjojen käyttöoikeuden pienellä korvauksella. Tuulivoima tarvitsee käyttöönsä valtavat metsäalat.

TALOUSSANOMAT

Sähköyhtiöt saavat lunastaa maata satailla hehtaarilta – maanomistajia kismittää: ”Eduskunnan mahdollistamaa ryöstämistä”

Sähköverkkoja rakentavilla yhtiöillä on mahdollisuus lunastaa maata muutamalla sadalla eurolla hehtaarilta. Metsänomistaja pitää tätä eduskunnan mahdollistamana ryöstämisenä.

JAA

KOMMENTIT

PÄÄKIRJOITUS

Energiamurros ei saa jäädä maanomistajan maksettavaksi

Tuulivoimarakentaminen etenee nyt suurin harppauksin. Se on välttämätön osa tulevaisuuden päästötöntä energiajärjestelmää. Kaikki rakentaminen

vuokrasopimuksilla, joihin yleensä sisältyy vuosittain maksettava liiketoiminnan tuottoon perustuva vuosivuokra. Sama käytäntö ei koske siirtolinjoja, joiden kohdalla sähköverkon rakentaja voi pakkolunastaa maa-alueen kertakorvauk-

luopumista. Nykyisen Sanna Marinin (sd.) hallituksen uudistus taas jäi torsoiksi, kun lunastuskorvaukset irrotettiin siitä kokonaan. Näin siitä huolimatta, että omaisuuden suojan parantaminen on kiriattu selkeästi hallitusohjelmaan.



Metsänomistajat näreissään

Metsänomistajat eivät ole alkuunkaan tyytyväisiä lunastustoimituksen määräämään, tyypilliseen muutaman satasen kertakorvaukseen hehtaarilta.

– Korvaukset ovat kerta kaikkiaan kelvottomia, eivätkä vastaa millään tavalla metsämaan tuottoa. Jos esimerkiksi 300 euron kertakorvaus jaetaan voimalinjan 50 käyttövuodelle, se tarkoittaa vain alle kymmentä euroa hehtaarille vuodessa, puuskahtaa MTK:n metsävaltuuskunnan puheenjohtaja Mikko Tirola.

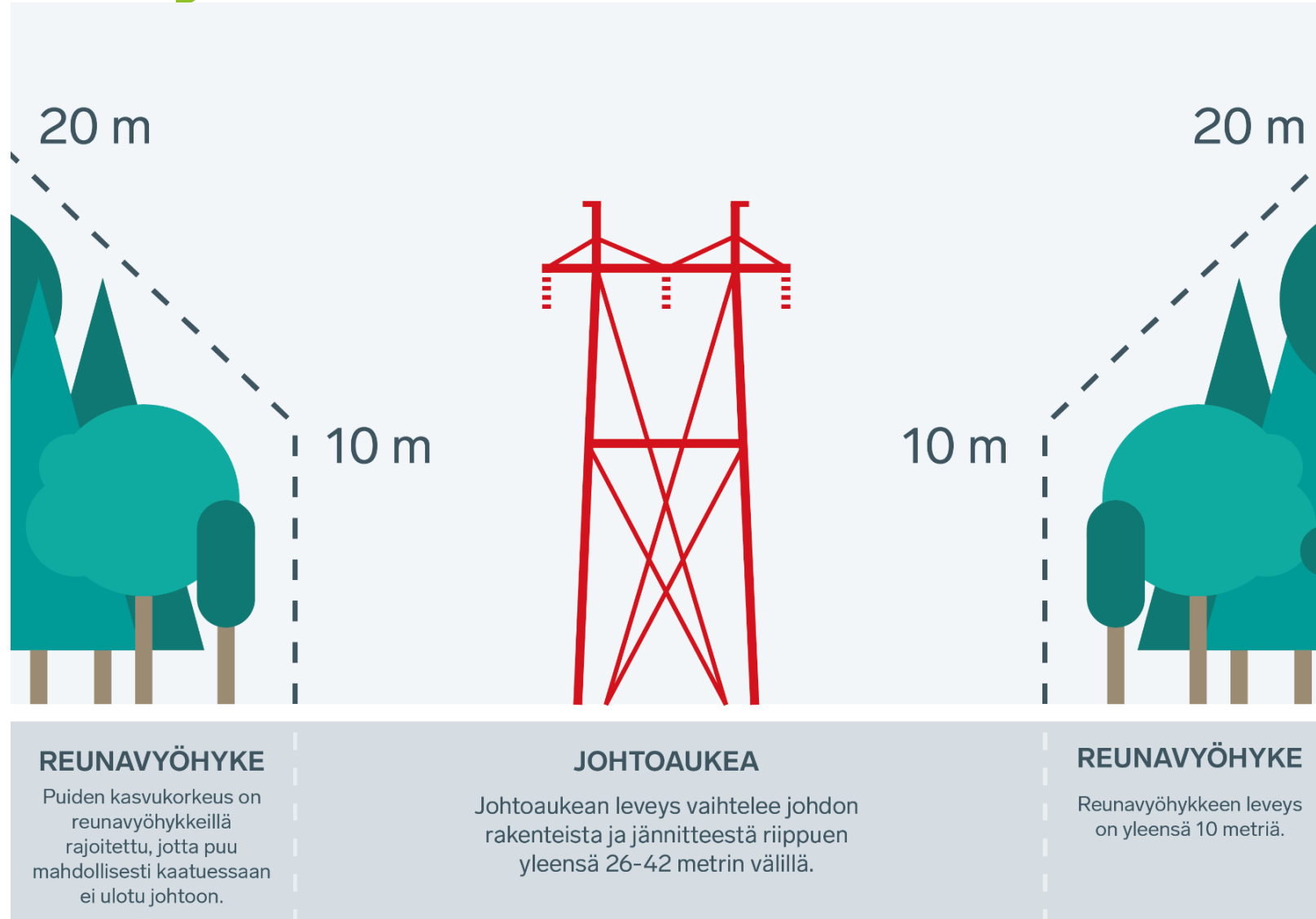
– Verottajakin laskee, että metsämaan keskimääräinen tuotto esimerkiksi Keski-Suomessa Petäjävedellä on 138,50 euroa per hehtaari – joka vuosi. Minun mielestäni ja metsänomistajien mielestä lunastuskorvauksen pitäisi vastata metsämaan tuottoa eli olla vähintäänkin verottajan laskemaa tasoa.

misen
orvauks
lenkään
T:n vaali-
ös metsien
täysin.

vahentaisivat valtion metsien talouskäyttöä. Kokoomus ja perussuomalaiset epäilivät hiilinielulaskennan luotettavuutta.

markkina-aseman hillitsemiseksi ja viljelijöiden tulojen nostamiseksi. Julkiset hankinnat haluttiin kotimaisiksi. UUTISET | sivu 3

Voimajohtoalue



Metsän arvon määrittäminen



Ilkka Alm

- ▶ Metsän arvoa on perinteisesti laskettu niin sanotulla summa-arvomenetelmällä
- ▶ Arvioitavalle alueelle määritellyille metsikkökuvioille arvioidaan erilliset arvot maapohjalle, taimikolle, ainespuustolle ja tulevaisuudessa saatavien tulojen odotusarvo nopeasti kehittyville nuorille kasvatusmetsille
- ▶ Metsikkökuviot erotetaan toisistaan seuraavin perustein:
 - ▶ Kasvatettava pääpuulaji
 - ▶ Puuston kehitysluokka, puuston ikä
 - ▶ Kasvupaikkatyyppi (eli metsätyyppi)
 - ▶ Kivennäismaat ja turvemaat erikseen

Metsän arvon määrittäminen

- ▶ Metsämaan arvot perustuvat Tapio Oy:n (ent. Metsätalouden kehittämiskeskus Tapio) laskemiin tuotto- tai kustannusarvotaulukoihin (summaarvomenetelmän aputaulukot)
- ▶ Taulukot on jaettu maakunnittain ja eri kasvuluokittain maapohjan ja taimikon arvoihin ja odotusarvolisiin (ennenaikaisen hakkuun vahinko)

Korvaus metsämaasta on vain muutamia satoja euroja/ha?

Metsämaapohja:

| METSÄMAAN ARVO KASVUPAIKOITTAIN [€/ha] | |
|--|-----|
| Lehtomainen kangas | 770 |
| Tuore kangas | 640 |
| Kuivahko kangas | 360 |
| Kuiva kangas | 240 |

Ennenaikaisen hakkuun vahinko eli puuston odotusarvo:

| ODOTUSARVOT PUULAJEITTAIN JA KASVUPAIKOITTAIN [€/ha] | | 9,8 | 11,7 | 13,5 | 15,6 | 17,1 | 18,5 | 20,3 |
|--|-------------------------------|--------------|--------------|-------------|-------------|-------------|-------------|-------------|
| Mänty | Puuston keskipituus [m] | 9,8 | 11,7 | 13,5 | 15,6 | 17,1 | 18,5 | 20,3 |
| Tuore kangas | Puuston ikä [v] | 25 | 30 | 35 | 40 | 45 | 50 | 55 |
| | Tilavuus [m ³ /ha] | 80 | 127 | 176 | 162 | 207 | 250 | 197 |
| | Tukkiprosentti [%] | 0 % | 2 % | 11 % | 19 % | 33 % | 44 % | 57 % |
| | Hakkuuarvo [€/ha] | 990 | 1 720 | 2 850 | 3 870 | 5 950 | 8 080 | 8 250 |
| | Odotusarvo [€/ha] | 3 460 | 3 560 | 3 410 | 2 840 | 1 980 | 1 280 | 0 |
| | Odotusarvokerroin | 4,50 | 3,06 | 2,20 | 1,73 | 1,33 | 1,16 | 1,00 |
| | Puuston kokonaisarvo [€/ha] | 4 450 | 5 280 | 6 260 | 6 710 | 7 930 | 9 360 | 8 250 |

Korvaus metsämaasta on vain muutamia satoja euroja/ha?

Taimikon arvo:

| Mänty | Puuston keskipituus [m] | 0,3 | 1,0 | 1,5 | 2,0 | 3,0 | 4,0 | 5,0 | 6,0 | 8,0 |
|--------------|-------------------------------|-------|-------|-------|-------|-------|-------|-------|-------|-------|
| Tuore kangas | Puuston ikä [v] | 2 | 5 | 6 | 8 | 10 | 12 | 14 | 16 | 20 |
| | Tilavuus [m ³ /ha] | | | | | | | | | |
| | Tukkiprosentti [%] | | | | | | | | | |
| | Hakkuuarvo [€/ha] | | | | | | | | | |
| | Odotusarvo [€/ha] | 1 180 | 1 730 | 1 800 | 1 950 | 2 110 | 2 800 | 3 010 | 3 240 | 3 730 |

Korvaus metsämaasta on vain muutamia satoja euroja/ha?

| Korvaukset | Määrä | Yksikkö- hinta (€) | Ker- roin | Korvaus (€) |
|--|-------------------------------------|-----------------------|--------------|-------------|
| Kartta- tunnus | Kuvaus | | | |
| <u>Johtoaukea käyttöoikeuden rajoituksella, voimansiirto</u> | | | | |
| Kohteen korvaus | | | | |
| 68 | Tuore kangas, Tuok | -0,3936 ha | 1100,00 | 432,96 |
| 69 | Tuore kangas, Tuok | -0,2708 ha | 1100,00 | 297,88 |
| 72 | Yksityistie, Mustajärventie | -0,0231 ha | 0,00 | 0,00 |
| 73 | Korpi, Ko | -0,0007 ha | 250,00 | 0,17 |
| 89 | Tuore kangas, Tuok | -0,0199 ha | 1100,00 | 21,89 |
| 94 | Kuivahko kangas, Khk | -0,2000 ha | 1000,00 | 200,00 |
| 96 | Tuore kangas, Tuok | -0,1479 ha | 1100,00 | 162,69 |
| 97 | Tuore kangas, Tuok | -0,1400 ha | 1100,00 | 154,00 |
| 98 | Tuore kangas, Tuok | -0,1315 ha | 1100,00 | 144,65 |
| 438 | Johtoaukea, Ja/Jm, 20kV johtoaukea | -0,0148 ha | 160,00 | 2,37 |
| Vahingonkorvaus | | | | |
| 68 | Puuston odotusarvo, kuusi, 65 v | 0,3936 ha | 0,00 | 0,00 |
| 69 | Puuston odotusarvo, kuusi, 25 v | 0,2708 ha | 3960,00 | 1072,37 |
| 73 | Puuston odotusarvo, kuusi, 20 v | 0,0007 ha | 3670,00 | 2,57 |
| 89 | Puuston odotusarvo, hieskoivu, 25 v | 0,0199 ha | 1780,00 | 35,42 |
| 94 | Puuston odotusarvo, kuusi, 45 v | 0,2000 ha | 3400,00 | 680,00 |
| 96 | Puuston odotusarvo, hieskoivu, 25 v | 0,1479 ha | 1780,00 | 263,26 |
| 98 | Puuston odotusarvo, kuusi, 25 v | 0,1315 ha | 3960,00 | 520,74 |
| <u>Reunavyöhyke käyttöoikeuden rajoituksella, voimansiirto</u> | | | | |
| Kohteen korvaus | | | | |
| 150 | Tuore kangas, Tuok | -0,0962 ha | 1100,00 | 105,82 |
| 151 | Tuore kangas, Tuok | -0,0795 ha | 1100,00 | 87,45 |
| 153 | Tuore kangas, Tuok | -0,0939 ha | 1100,00 | 103,29 |
| 188 | Yksityistie, Mustajärventie | -0,0051 ha | 0,00 | 0,00 |
| 189 | Tuore kangas, Tuok | -0,0846 ha | 1100,00 | 93,06 |
| 193 | Tuore kangas, Tuok | -0,0516 ha | 1100,00 | 56,76 |
| 194 | Johtoaukea, Ja/Jm, 20kV johtoaukea | -0,0173 ha | 160,00 | 2,77 |
| 439 | Tuore kangas, Tuok | -0,0142 ha | 1100,00 | 15,62 |
| 440 | Tuore kangas, Tuok | -0,0970 ha | 1100,00 | 106,70 |
| 441 | Yksityistie, Mustajärventie | -0,0058 ha | 0,00 | 0,00 |
| 442 | Tuore kangas, Tuok | -0,0471 ha | 1100,00 | 51,81 |
| 443 | Kuivahko kangas, Khk | -0,1316 ha | 1000,00 | 131,60 |
| 468 | Korpi, Ko | -0,0004 ha | 250,00 | 0,10 |

| Vahingonkorvaus | Määrä | Yksikkö- hinta (€) | Ker- roin | Korvaus (€) |
|-----------------|-------------------------------------|-----------------------|--------------|-------------|
| 150 | Puuston odotusarvo, kuusi, 65 v | 0,0962 ha | 0,00 | 0,00 |
| 151 | Puuston odotusarvo, kuusi, 25 v | 0,0795 ha | 3960,00 | 314,82 |
| 153 | Puuston odotusarvo, hieskoivu, 25 v | 0,0939 ha | 1780,00 | 167,14 |
| 189 | Puuston odotusarvo, kuusi, 25 v | 0,0846 ha | 3960,00 | 335,02 |
| 193 | Puuston odotusarvo, hieskoivu, 25 v | 0,0516 ha | 1780,00 | 91,85 |
| 439 | Puuston odotusarvo, hieskoivu, 25 v | 0,0142 ha | 1780,00 | 25,28 |
| 440 | Puuston odotusarvo, kuusi, 65 v | 0,0970 ha | 0,00 | 0,00 |
| 442 | Puuston odotusarvo, kuusi, 25 v | 0,0471 ha | 3960,00 | 186,52 |
| 443 | Puuston odotusarvo, kuusi, 45 v | 0,1316 ha | 3400,00 | 447,44 |
| 468 | Puuston odotusarvo, kuusi, 20 v | 0,0004 ha | 3670,00 | 1,47 |

Korvauksen määrääminen

| Haitankorvaus | Muu haitta, Uuden ajouran rakentaminen | Korvaus (€) |
|---------------|--|-------------|
| | | 230,00 |

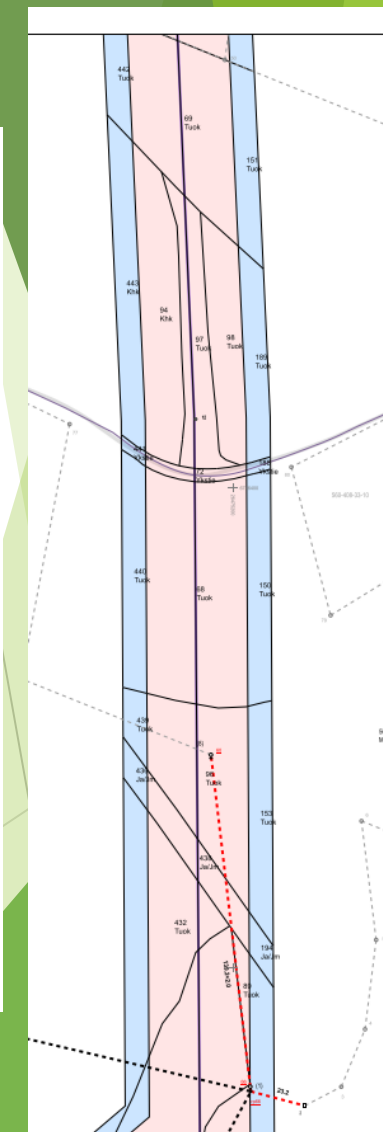
Muun korvauksen määrääminen

| Oikeudenvallonta | Oikeudenvallontakulu | Korvaus (€) |
|------------------|----------------------|-------------|
| | | 150,00 |

Yhteensä -2,0666 ha 6695,49

Maksettavat korvaukset

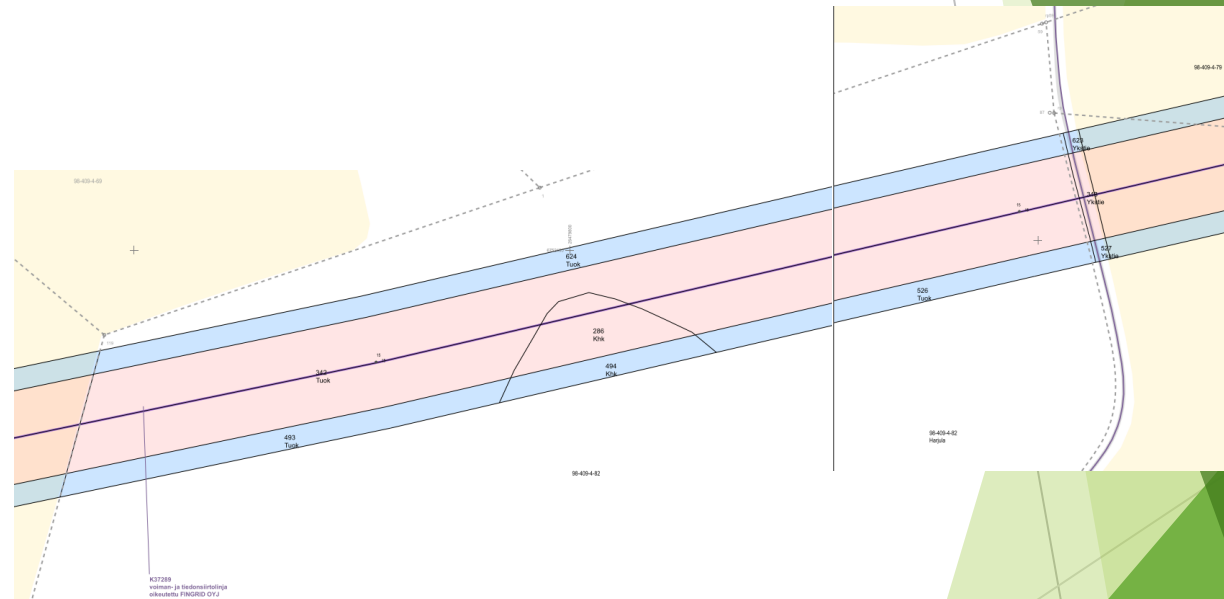
| | Koron alkamis- päivä | Kokonais- korvaus (€) | Ennako (€) | Maksa- matta (€) | Ind kerr. | Loppu- korvaus (€) | Yhteensä (€) |
|------------------|----------------------------|-----------------------------|---------------|---------------------|--------------|--------------------------|-----------------|
| Kohteen korvaus | 2017-10-04 | 2171,59 | 0,00 | 2171,59 | 1,15 | 2497,33 | 2497,33 |
| Haitankorvaus | 2017-10-04 | 230,00 | 0,00 | 230,00 | 1,15 | 264,50 | 264,50 |
| Vahingonkorvaus | 2017-10-04 | 4143,90 | 0,00 | 4143,90 | 1,15 | 4765,49 | 4765,49 |
| Oikeudenvallonta | ***** | 150,00 | 0,00 | 150,00 | | 150,00 | 150,00 |
| Yhteensä | | 6695,49 | 0,00 | 6695,49 | | 7677,32 | 7677,32 |



Korvaus metsämaasta on vain muutamia satoja euroja/ha?

| Korvaukset | | | | | |
|--|---|-------------------|-----------------------|--------------|----------------|
| Kartta- tunnus | Kuvaus | Määrä | Yksikkö- hinta (€) | Ker- roin | Korvaus (€) |
| <u>Johtoaukea käyttöoikeuden rajoituksella, voimansiirto</u> | | | | | |
| Kohteen korvaus | | | | | |
| 286 | Kuivahko kangas, Khk, luonnollinen, heinittynyt | -0,1609 ha | 1000,00 | | 160,90 |
| 286 | Taimikko, kuusi, 1,5 m, luonnollinen, heinittynyt | 0,1609 ha | 2020,00 | | 325,02 |
| 342 | Tuore kangas, Tuok, hoitamaton, heinittynyt | -1,7439 ha | 1100,00 | | 1918,29 |
| 342 | Taimikko, kuusi, 1,0 m, hoitamaton, heinittynyt | 1,7439 ha | 1600,00 | | 2790,24 |
| <u>Reunavyöhyke käyttöoikeuden rajoituksella, voimansiirto</u> | | | | | |
| Kohteen korvaus | | | | | |
| 493 | Tuore kangas, Tuok, hoitamaton, heinittynyt | -0,2075 ha | 1100,00 | | 228,25 |
| 493 | Taimikko, kuusi, 1,0 m, hoitamaton, heinittynyt | 0,2075 ha | 1600,00 | | 332,00 |
| 494 | Kuivahko kangas, Khk, luonnollinen, heinittynyt | -0,0947 ha | 1000,00 | | 94,70 |
| 494 | Taimikko, kuusi, 1,5 m, luonnollinen, heinittynyt | 0,0947 ha | 2020,00 | | 191,29 |
| 526 | Tuore kangas, Tuok, hoitamaton, heinittynyt | -0,1659 ha | 1100,00 | | 182,49 |
| 526 | Taimikko, kuusi, 1,0 m, hoitamaton, heinittynyt | 0,1659 ha | 1600,00 | | 265,44 |
| 624 | Tuore kangas, Tuok, hoitamaton, heinittynyt | -0,4390 ha | 1100,00 | | 482,90 |
| 624 | Taimikko, kuusi, 1,0 m, hoitamaton, heinittynyt | 0,4390 ha | 1600,00 | | 702,40 |
| <u>Korvauksen määrääminen</u> | | | | | |
| Haitankorvaus | | | | | |
| | Pirstoutumishaitta, 0,65 ha x 1100 e/ha | | | | 715,00 |
| Yhteensä | | -2,8119 ha | | | 8388,92 |

| Maksettavat korvaukset | | | | | | | |
|------------------------|----------------------------|-----------------------------|---------------------------|---------------------|--------------|--------------------------|-----------------|
| | Koron alkamis- päivä | Kokonais- korvaus (€) | Ennako- korvaus (€) | Maksa- matta (€) | Ind kerr. | Loppu- korvaus (€) | Yhteensä (€) |
| Kohteen korvaus | 2017-10-04 | 7673,92 | 0,00 | 7673,92 | 1,15 | 8825,01 | 8825,01 |
| Haitankorvaus | 2017-10-04 | 715,00 | 0,00 | 715,00 | 1,15 | 822,25 | 822,25 |
| Yhteensä | | 8388,92 | 0,00 | 8388,92 | | 9647,26 | 9647,26 |



Muita korvauskeskusteluista unohtuneita totuuksia

- ▶ Kokonaisarvon korjausta ei tehdä
 - ▶ Metsän arvioinnissa maapohjan, taimikoiden ja odotusarvon arvo-osuuksien summa-arvoon tehdään normaalisti kokonaisarvon korjaus, joka on ainakin ennen ollut tilanteesta riippuen vähennyksenä 20 prosentista ylöspäin.
 - ▶ Lunastusmenettelyssä tätä vähennystä ei tehdä, vaan summa-arvo korvataan lyhentämättömänä.
 - ▶ Viime aikoina on kantautunut huhuja, ettei kokonaisarvon korjauksella olisi enää miinusmerkkistä vaikutusta ???
 - ▶ Vielä 2013 tehdyn DI-työn mukaan jälleenhankintatakuu toteutuu metsämaan lunastuksissa. Korvaukset ovat 1,56-3,5 kertaisia olleen koko maassa keskimäärin 2-kertaisia kauppahintoihin nähden.
- ▶ Normaalissa metsän avohakkuussa metsälaista tulee metsikön uudistamisvelvoite
 - ▶ Maanmuokkaus, taimikon istutus ja hoito, jotka kustantavat jopa yli 2000 €/ ha
 - ▶ Ensimmäisen harvennushakkuun tuotot noin 30 vuoden jälkeen noin 700 €/ ha
 - ▶ Johtoalueeksi muuttuvalla metsämaalla **uudistamiskustannuksia ei ole.**

Kaupallisen puun myyntitulojen verohuojennus ?

- ▶ Tuloverolain 49 §:n mukaan lunastuskorvauksille on säädetty 80 %:n hankintameno-olettama eli korvauksen verovapaa osuus.
- ▶ Johtoalueelta poistetun ainespuun myyntitulosta metsänomistajalta peritään 30 %:n tulovero
- ▶ Koska kyse on saman pakkotoimen seurauksista, olen tehnyt helmikuussa 2022 verohallinnolle esityksen, että tuloverolain 49 §:n tulkintaa laajennettaisiin niin että hankkeen vuoksi hakatun kaupallisen puun myyntitulojen verotusta kohdeltaisiin samoin periaattein kuin lunastuskorvauksia ts. hankintameno-olettama olisi 80 %
- ▶ Toistaiseksi ei ole tullut valtiolta vastausta puolesta eikä vastaan.
- ▶ Jos nähtävästi valtionvarainministeriössä unhoon jäänyt ehdotukseni saisi jollain tahoilla kannatusta, toivoisin sen nostamista uudelleen esiin.

Korvaus metsämaasta on vain muutamia satoja euroja/ha?



Ilkka Alm

Yhteenveto

- ▶ Otsikon mukainen väite voi pitää siis paikkansa osittain ainoastaan **maapohjan** osalta.
- ▶ Metsässä tulee käsiteltäväksi myös muita korvauslajeja, kuten **taimikot** ja **odotusarvo**, joten otsikon väite on useimpien kiinteistöjen osalta virheellinen.
- ▶ Korvausta koskevissa keskusteluissa toistuvasti unohdetaan **puuston myynnistä saatu tulo**, joka on usein suurin tuloera. Lunastaja maksaa yleensä puuston poistoon liittyvät kulut ja maanomistaja saa lyhentämättömänä ostajan puusta maksaman hinnan.
- ▶ Mikäli metsämaan korvaukset koetaan tästä huolimatta liian mataliksi, niin asialle pitää tehdä jotain eikä vain **arvostella nykykäytäntöä**.
- ▶ Valituksia metsämaan korvauspäätöksistä ei ole

Itse olen sitä mieltä, että kun maanomistaja pakkotoimin joutuu luopumaan oikeuksistaan, pelkkä taloudellisen menetyksen korvaaminen ei riitä, vaan korvauksen pitää olla reilu. Reiluudella kuitenkin on kohtuus.

Kiitos mielenkiinnosta

